

BRÜSSEL

SOPHIE GREEN BERICHTET ÜBER IHRE LEHRZEIT BEI CONIX ARCHITECTS.

SOPHIE GREEN TELLS ABOUT HER APPRENTICESHIP AT CONIX ARCHITECTS.



von | by Sophie Green



Christine Conix & Silvie Bruyninckx

Nach dem Studium Erfahrungen im Ausland sammeln war erklärtes Ziel der gebürtigen Münchenerin Sophie Green. Der Reiz in einer zweisprachigen Stadt mit zentraler Lage in Europa zu leben zog sie bereits im Jahr 2006 nach Brüssel, wo sie seither als Innenarchitektin bei Conix Architects arbeitet. Über das Arbeiten in einem internationalen Team und das Leben in einer multikulturellen Stadt, in der die Vielfalt Europas zum Vorschein kommt, berichtet unsere Autorin im nachfolgenden Artikel.

Acquiring the first professional experience abroad after completing her studies was the declared objective of Munich-born Sophie Green. The appeal of living in a bilingual city in a central location in Europe attracted her to move to Brussels in 2006, where she has been working since as an interior designer for Conix Architects. In the following article, she reports on working in an international team and life in a multi-cultural city, which reflects the diversity of Europe.



Das Team bei einer Studienreise nach Basel. | The team on a study visit to Basel.

Winterliches Brüssel. | Winter in Brussels.



► **Du arbeitest bereits seit 2006 in Brüssel, was hat Dich damals bewogen dorthin zu gehen?**

Nach dem Studium wollte ich Arbeits- erfahrung im Ausland sammeln und vor allem mein Französisch aufbessern. Zudem war die „zentrale Lage“ Brüssels in Europa ausschlaggebend – man ist ganz schnell in London, Paris oder Amsterdam. Hinzu kam die Neugierde wie die zweisprachige Hauptstadt Europas wohl so sein mag.

► **Wo siehst Du die größten Unterschiede im Vergleich zum Arbeiten in Deutschland?**

Der Titel „Innenarchitekt“ ist in Belgien nicht geschützt und somit nicht gleichgestellt mit dem des Architekten. Gegenüber manch eines Kollegen muss man erstmal beweisen, dass man mehr kann als nur Farben und Materialien auszuwählen. Das Thema Nachhaltigkeit und Umweltbewusstsein kommen erst jetzt immer mehr ins Gespräch. Auch Stadtplanung wird heute bewusster betrieben – bis vor ein paar Jahren bekam fast jeder für fast alles eine Bauenehmigung, was sich im Stadtbild widerspiegelt. In Belgien gibt es keine HOAI, was zur Folge hat, dass Architekten nicht aufgrund ihres Könnens, sondern aufgrund ihres Prozentsatzes ausgewählt werden.

► **Wie groß ist das Büro, welches Spektrum hat es und an welchen Projekten wird momentan gearbeitet?**

Das Mutterhaus befindet sich in Antwerpen, das zweite Haus in Brüssel. Insgesamt arbeiten momentan 42 Personen für Conix Architects – ein internationales Team von Architekten und Innenarchitekten, die multidisziplinäre Projekte von Architektur über Innenarchitektur bis hin zum Produktdesign bearbeiten. Momentan baut Conix Architects unter anderem den EU/Belgischen Pavillon für die Expo 2010 in Shanghai und die vierte Europäische Schule in Brüssel. Ansonsten wird an privat Häusern, Bürogebäuden, Laden-Interiors und einigen Wettbewerben gearbeitet. Das Büro spezialisiert sich absichtlich nicht auf einen bestimmten Bereich – jedes Projekt stellt seine eigenen Herausforderungen. Das Ziel von Conix Architects ist es, in jedem Projekt die vier Grundideen 'Kontext, Nachhaltigkeit, Gesellschaft und Wissen' zu vereinen.

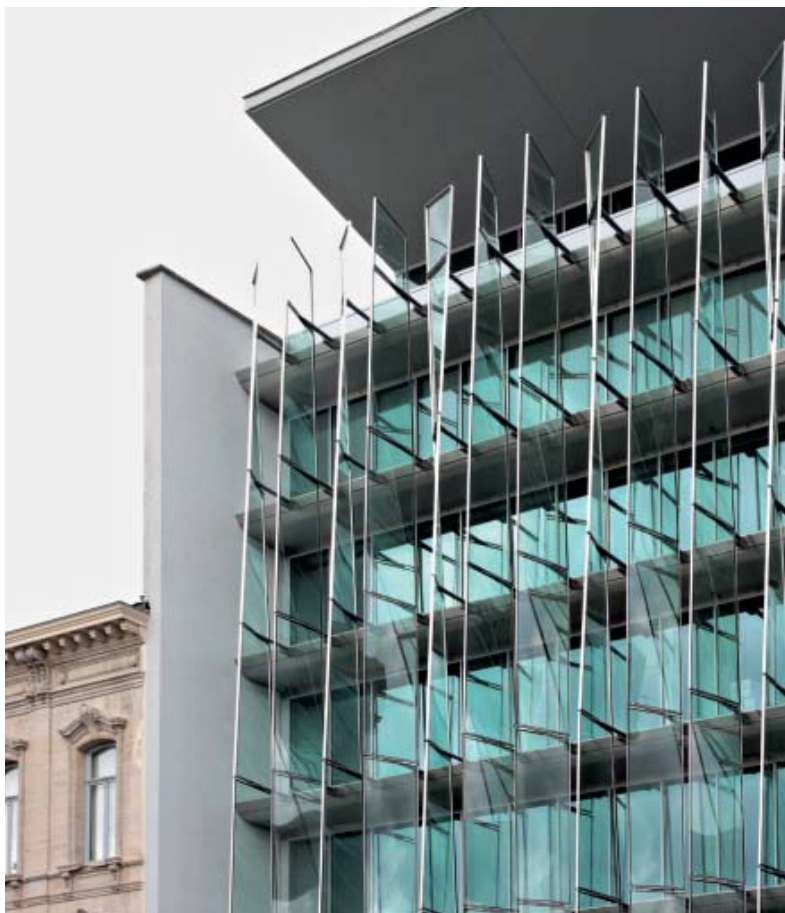
► **An welchen Projekten bist Du beteiligt und wie sehen Deine Verantwortungsfelder im Büro aus?**

Im Mai wurde das Bürogebäude W16 fertig gestellt, an dem ich seit meinem Beginn bei Conix beteiligt war. Ansonsten



Das Atrium im Bürogebäude W16 über drei Geschosse. | The atrium in the office building W16 across three levels.

Die Fassade von W16 besteht aus gedrehten Glaselementen. | The façade of W16 consists of twisted glass elements.



baierl + demmelhuber

Innenausbau
Komplettausbau
Oberflächentechnik
Holzwerkstatt
Metallwerkstatt
Trockenbau
Interior Engineering
Ideenwerkstatt

Baierl & Demmelhuber
Innenausbau GmbH
Cranachstraße 5
D-84513 Töging am Inn
Fon 08631 90 01-0
Fax 08631 90 01-300
info@demmelhuber.de
www.demmelhuber.de

Kongresszentrum Taschkent Usbekistan



BRÜSSEL

Weitere Architekturbüros in Brüssel:

Xaveer De Geyter www.xdga.be

51n4E www.51n4e.com

L'escaut www.escaut.org

Poparchitects www.poparchitects.com

Jds www.jdsarchitects.com

Corbisier www.corbisier.be

Lhoas www.lhoas-lhoas.com

MDW www.mdwarchitecture.com

EU/Belgischer Pavillon für die EXPO2010 in Shanghai. | EU / Belgian Pavilion at the EXPO2010 in Shanghai.



Die europäische Schule, Brüssel ist gerade im Bau. | The European School, Brussels is presently under construction.



habe ich beim Farbkonzept und der Ausführungsplanung der vierten Europäischen Schule mitgeholfen. Hierfür finden momentan die Abbrucharbeiten statt. Am Farbkonzept für den EU/Belgischen Pavillon für die Expo 2010 war ich auch beteiligt. Meine Verantwortungsfelder liegen bei dem eigenständigen Entwickeln von Vorentwürfen und Konzepten, aber auch in der Ausführungsplanung und der Objektbetreuung. Dies beinhaltet die Entwicklung von Ausführungsdetails, die Überprüfung der Ausführungspläne und Unterlagen der Bauunternehmer, Kontakt mit Bauunternehmern und Kunden sowie der Abnahme.

► Wie sieht die momentane Arbeitsmarktlage für junge Architekten in Belgien aus?

Die Krise ist auch hier angekommen - viele nutzen somit die Gelegenheit, und machen ihr eigenes Büro auf. Auch verdient man in Belgien, im Vergleich zu Deutschland, relativ wenig. Das liegt unter anderem daran, dass in Belgien nicht jeder Architekt auch gleichzeitig Ingenieur ist und Innenarchitekt keine geschützte Berufsbezeichnung ist.

► Wie sieht der Arbeitsalltag eines Architekten in Brüssel aus?

Berufsverkehr, Büroalltag - zeichnen & telefonieren, Baustellenbesuche, koordinieren, diskutieren und entwerfen - Lösungen finden.

► Brüssel ist die Hauptstadt Europas, wie lebt es sich dort?

Brüssel ist angenehm, aber auch sehr eigen - man muss es mögen. Das graue regnerische Wetter macht es schwer, den dampfenden „Gaufres“ (Waffeln) zu widerstehen. Oder es sich gleich in einer „Brasserie“ bei „Stoomp et saussice“ (Kartoffel-Gemüse-Brei und Bratwurst) und einem kleinen, aber starken belgischen Bier gemütlich zu machen. Für die Aufheiterung des Gemüts sind Brüsseler Häuserfassaden oft mit überdimensionalen großen Comics bestückt. Und auch die weltbekannten belgischen Pralinen tragen ihren Teil dazu bei. Angenehm ist die Nähe der Nordsee, wenn man mal aus der Stadt raus will. Brüssel ist relativ günstig im Vergleich zu London und Paris und München. Es ist auch relativ einfach, eine Wohnung zu finden, das kommt allerdings auf die Ansprüche an. Meiner Meinung nach ist Brüssel die einzige Stadt in Europa die wirklich die Vielfältigkeit Europas widerspiegelt: buntes Völkergemisch, Multikulti, Mehrsprachigkeit, ein angenehmes Nebeneinander und die Akzeptanz - leben und leben lassen.

► What was your reasoning behind moving to Brussels?

After completing my studies I wanted to gain professional experience abroad and improve my French. Another decisive factor was Brussels' central location within Europe - one can quickly travel to London, Paris or Amsterdam. And I was curious about Europe's bilingual capital.

► What are the main differences as compared to working in Germany?

The title "interior designer" is not protected in Belgium and thus not equal to that of the architect. To some colleagues one has to prove that one is capable of more than selecting colours and materials. The subject of sustainability and environmental awareness is only now coming up.

► How big is the office and what are current projects?

Forty-two people are presently working for Conix Architects. Current projects include the EU/Belgium Pavilion for the Expo 2010 in Shanghai and the fourth European School in Brussels. We also work on private homes, office buildings, shop interiors and several competitions. The office deliberately avoids any specialisation on a certain field. The aim of Conix Architects is to combine the four principal ideas of context, sustainability, society, and know-how in every project. My responsibility is the development of preliminary designs and concepts as well as detailed design and project management. This includes the development of construction details, review of construction drawings and documents of building contractors, as well as the contact with project partners and clients.

► What is the current employment situation for young architects in Belgium?

The crisis has arrived here, too. One earns relatively little in Belgium, because not every architect in Belgium is simultaneously an engineer and interior designer is not a protected occupational title.

► How is life in Brussels?

Brussels is very pleasant but also very special - you like it or not. The grey, rainy weather makes it difficult to resist the steaming "Gaufres" (waffles) or a traditional meal and a strong Belgium beer in a "Brasserie". Many house fronts in Brussels are finished with over-sized comics to brighten up things. In my opinion, Brussels is the only city in Europe, which really reflects Europe's diversity: A colourful mixture of people, multi-cultural, multilingualism, a pleasant side by side, and acceptance: Live and let live.